



Le Pavillon France

Exposition universelle Osaka Kansai

13 avril - 13 octobre 2025



SOMMAIRE

LE MOT D'EMMANUEL MACRON, PRÉSIDENT DE LA RÉPUBLIQUE	3
L'ÉDITORIAL D'OLIVIER BECHT, MINISTRE DÉLÉGUÉ CHARGÉ DU COMMERCE EXTÉRIEUR, DE L'ATTRACTIVITÉ ET DES FRANÇAIS DE L'ÉTRANGER	4
L'ÉDITORIAL DE JACQUES MAIRE, PRÉSIDENT DE LA COMPAGNIE FRANÇAISE DES EXPOSITIONS, COMMISSAIRE GÉNÉRAL DU PAVILLON FRANCE OSAKA 2025	5
● LE PAVILLON FRANCE DE L'EXPO OSAKA 2025, UN LEVIER DE RAYONNEMENT, DE DÉVELOPPEMENT ET D'ATTRACTIVITÉ	6
1 L'Exposition universelle, un événement mondial au service du développement durable	6
2 La France, une passion pour les Expositions universelles	7
3 Le Japon, un partenaire clé de la France	7
4 D'Osaka 1970 à Osaka 2025	8
● L'EXPO OSAKA 2025 : CONCEVOIR LA SOCIÉTÉ DU FUTUR, IMAGINER NOTRE VIE DE DEMAIN	9
1 L'EXPO 2025 en un coup d'œil	9
2 Les grandes innovations industrielles, techniques et scientifiques dévoilées lors des Expositions universelles	10
● LE PAVILLON FRANCE, UNE MISE EN VALEUR AUDACIEUSE DES SAVOIRS FAIRE NATIONAUX	12
1 Un hymne à l'Amour comme fil rouge	12
2 Un bâtiment concept, créé pour émouvoir	13
3 Un bâtiment conçu dans un esprit vertueux et durable	14
● L'EXPÉRIENCE VISITEURS	16
1 Une exposition permanente conçue comme une promenade amoureuse	17
2 Le design dans tous ses états	18
3 Une programmation pour valoriser les atouts de la France	19
● LES QUINZAINES THÉMATIQUES ET OBJECTIFS DE DÉVELOPPEMENT DURABLE	20
● LES GRANDES ÉTAPES DE LA VIE DU PAVILLON	21
● LES PARTENAIRES DU PAVILLON FRANCE	22
ANNEXES	24
● BIOGRAPHIE JACQUES MAIRE - COMMISSAIRE GÉNÉRAL DU PAVILLON FRANCE OSAKA 2025 ET PRÉSIDENT DE COFREX	25
● COFREX : UNE VISION DE LA FRANCE À L'INTERNATIONAL	26
● LA MARQUE FRANCE	26
● CONCEPTION ET RÉALISATION DU PAVILLON FRANCE	27
1 Le pack créatif	28
2 Les prestataires de la construction et de la scénographie du Pavillon France	30

LE MOT DU PRÉSIDENT DE LA RÉPUBLIQUE



« S'il est bien un sentiment associé à l'imaginaire français, c'est bien celui d'amour. »

Célébré, pleuré, représenté dans nos arts, incarné dans l'aspiration au dépassement dans nos monuments, porté dans la foi patriotique à travers les siècles, tourné vers les paysages et la nature dans nos savoir-faire et nos traditions, l'amour est en France chez lui.

Cette passion du cœur s'est ainsi souvent sublimée dans une aventure de l'esprit. Parce que nous devons tous faire face aux mêmes défis – la paix entre les Nations, l'avenir de la planète, la protection de la liberté dans toutes nos sociétés – cette aventure doit continuer de s'écrire dans les décennies à venir.

C'est cette lecture française du monde, un hymne à l'Amour mais aussi à l'audace et au dialogue, que les visiteurs du Pavillon français de l'exposition universelle d'Osaka 2025 pourront découvrir.

Elle se déclinera à travers les propositions de nos entreprises, de nos artistes, de nos scientifiques, qui chacun à leur manière tentent d'apporter au monde notre part française de raison, de beauté, de progrès, de liberté. Avec cette ambition, comme l'amour, de parler un langage universel, porteur d'espoir pour le monde de demain. »

Emmanuel Macron

Président de la République Française

L'EDITORIAL DE FRANCK RIESTER



Après s'être donné rendez-vous en France en 2024, le monde se retrouvera au Japon en 2025 : Osaka accueillera l'année prochaine l'Exposition universelle.

Fidèle à la tradition, cette Exposition, sur le thème « Concevoir la société du futur. Imaginer notre vie de demain », constituera un plaidoyer au service de la quête d'un futur innovant ; un futur dans lequel la science et les techniques permettront à l'Homme de relever les défis auxquels il fait face.

Après une année 2024 qui aura suscité une « envie de France » – avec les Jeux Olympiques et Paralympiques, avec les cérémonies du 80ème anniversaire du Débarquement, avec le Sommet de la Francophonie, avec la réouverture de Notre-Dame de Paris – le Pavillon France à Osaka saura, sans nul doute, attirer les foules.

Habillé aux couleurs de la Marque France, cet espace invitera les visiteurs à « choisir la France », afin de « marquer les esprits ». Il donnera à voir l'étendue et l'excellence des savoir-faire français – de l'agro-alimentaire aux métiers d'art, en passant par les technologies de pointe – mais aussi la richesse de notre culture, de notre patrimoine et de notre identité.

Le Pavillon France fera rayonner les entreprises, les filières, les métiers et les produits qui font aujourd'hui notre fierté. Il montrera à quel point notre pays, par les choix politiques, économiques, culturels et sociaux opérés ces dernières années, est parvenu à incarner l'audace et la créativité.

Aux côtés de nombreux autres pays exposants, et dans un pays, le Japon, avec lequel elle est liée par un « partenariat d'exception » et tant de valeurs – réaffirmées l'an passé lors de la visite du Premier ministre Kishida à Paris, puis lors du déplacement du Président de la République dans le cadre du sommet du G7 à Hiroshima, la France mettra en avant sa volonté de construire, par le dialogue, un monde pluriel, multipolaire et multilatéral.

Je me réjouis de donner, ce 23 avril 2024 à Osaka, le « premier coup de pelle » de la construction de ce Pavillon. Il s'apprête à voir le jour grâce au soutien de précieux partenaires et mécènes. Je les remercie, ainsi que la Cofrex bien sûr, de donner à l'inventivité française une telle vitrine !

Franck Riester

Ministre délégué auprès de la ministre de l'Europe et des Affaires étrangères, chargé du Commerce extérieur, de l'Attractivité et des Français de l'étranger

L'EXPO OSAKA 2025 : LE PAVILLON FRANCE, UN HYMNE A L'AMOUR !



Une Exposition universelle, c'est un moment magique, de partage et de passions. C'est encore plus vrai quand elle se tient à Osaka, où le Japon nous convie à imaginer tous ensemble la vie de demain. Face à ce monde qui se cherche, la France y répond par ses valeurs et sa sensibilité, de façon optimiste et engagée. Elle propose aux 28 millions de visiteurs une expérience exceptionnelle, un Pavillon France immersif, un bâtiment œuvre qui incarne un hymne à l'Amour.

Ce Pavillon sera un lieu d'expositions et d'émotions. Mais ce sera aussi une plateforme de services événementiels, offrant une opportunité unique à la France qui bouge de présenter ses savoir-faire et ses engagements : entreprises, groupements professionnels, territoires, institutions de recherches ou culturelles...

Disposant d'un emplacement central, idéalement situé face à l'entrée principale de l'Exposition universelle et à proximité du Pavillon Japon, le Pavillon France portera la vision de la France à l'international et sera une vitrine exceptionnelle pour renforcer la présence française sur les enjeux culturels, scientifiques, sociaux et industriels.

À Osaka, le Pavillon France prendra également le parti de s'adresser aux japonais, un public aux attentes élevées et aux références souvent éloignées du monde occidental.

L'hymne à l'Amour, qui constitue notre thème central, proposera ainsi une nouvelle vision du futur, avec un message fort sur le sens de la vie, et sa plus belle dimension, l'Amour : l'Amour de soi, l'Amour des autres, l'Amour de la planète, mais aussi l'histoire d'amour entre la France et le Japon.

Bienvenue à tous pour construire ensemble le message de la France à Osaka 2025 !

Jacques Maire

Président de COFREX

Commissaire général du Pavillon France Osaka 2025

● LE PAVILLON FRANCE DE L'EXPO OSAKA 2025, UN LEVIER DE RAYONNEMENT, DE DÉVELOPPEMENT ET D'ATTRACTIVITÉ

1. L'Exposition universelle, un événement mondial au service du développement durable

En 1851, les Expositions dites « universelles » furent conçues, en pleine révolution industrielle, dans « un but principal d'enseignement pour le public, faisant l'inventaire des moyens dont dispose l'homme pour satisfaire les besoins d'une civilisation et faisant ressortir dans une ou plusieurs branches de l'activité humaine les progrès réalisés ou les perspectives d'avenir¹ ».

Depuis lors, les Expositions universelles contribuent à **faire émerger des solutions de progrès face aux grands défis mondiaux.**

Ces événements hors norme suivent les règles définies par le Bureau International des Expositions (BIE) créé en 1928, et doivent être distingués entre Expositions universelles (6 mois) et Expositions plus spécialisées (horticoles, internationales et triennale des arts, 3 mois).

Événements planétaires, rencontres internationales à la croisée entre manifestations culturelles et scientifiques grand public, forums politiques et rencontres professionnelles, les Expositions universelles fédèrent les forces créatives internationales dans de nombreux domaines : architecture, arts, culture et scénographie, et aussi industrie, technologie, sciences, urbanisme, éducation, économie, politique et diplomatie...

Fréquentées par des dizaines de millions de visiteurs, ces grands événements valorisent et permettent au grand public, ainsi qu'aux professionnels, de découvrir les dernières innovations des pays participants, entreprises privées et publiques, organisations multilatérales, établissements d'enseignement ou encore Organisations Non Gouvernementales. A ce titre, l'objectif des Expositions universelles est d'offrir à chaque nation un écrin exceptionnel, d'en faire une véritable vitrine des savoir-faire, mais aussi de partager une vision du futur au bénéfice de tous.

Aujourd'hui, les Expositions universelles restent la vitrine des nations par excellence, dans un esprit de coopération et de fête. Au même titre que les Jeux Olympiques, elles sont pleinement reconnues au premier rang des manifestations internationales au service du Vivre Ensemble.

1. Article 1.1 de la Convention de 1928 concernant les expositions internationales, BIE.



2. La France, une passion pour les Expositions universelles

Première du genre, *l'Exposition nationale des produits de l'industrie* a été inaugurée le 19 septembre 1798 à Paris, à un moment où l'industrie et l'agriculture se réinventent. C'est à Londres en 1851 que la première Exposition, dite « universelle » aura lieu, suivie par l'Exposition universelle de Paris en 1855.

Symbole de la virtuosité française en matière de construction métallique, **la Tour Eiffel a été édifée pour l'Exposition universelle de 1889, année de célébration du centenaire de la République.** Elle en fut le point d'entrée. Clin d'œil de l'histoire, **le Japon place le Pavillon France à l'entrée de l'Exposition universelle en 2025.**

Depuis leur création, la France a été au rendez-vous de chaque Exposition universelle, considérant qu'elles représentent un moment fort d'expression de la nation sur la scène internationale et une occasion exceptionnelle de fédérer tous les Français autour de leur Pavillon et de ses messages.



3. Le Japon, un partenaire clé de la France

3^{ème} puissance économique mondiale derrière les États-Unis et la Chine, et parmi les états les plus riches de la planète, le Japon est aussi l'un des plus grands importateurs au monde et la porte d'entrée des entreprises sur le marché de l'Asie de l'Est. **Le marché japonais est aussi le 3^{ème} marché mondial du e-commerce.**

Remarquable par ses nombreuses expertises et technologies avancées, par sa culture unique, le Japon attire de nombreuses entreprises internationales. C'est un pays projeté vers l'avenir, moderne, tout en restant profondément traditionnel, prêt à accepter les innovations venues de l'extérieur. **Ces dernières années, les liens commerciaux entre la France et le Japon se sont développés, mais ne sont pas à la hauteur de leur potentiel.**

La population japonaise bénéficie d'un pouvoir d'achat parmi les plus élevés au monde, et d'un taux de chômage très bas (2,6% en 2022). Son haut niveau d'exigence et son fort attrait pour la nouveauté la distinguent particulièrement. **Le Japon constitue souvent un marché test de choix pour le lancement global de nouveaux produits ou services. Le savoir-faire français en particulier y bénéficie d'une image de marque élevée** dans les domaines des cosmétiques, du luxe, de la gastronomie et de la mode.

L'engagement japonais d'atteindre la neutralité carbone en 2050, la priorité donnée aux technologies de l'information et aux applications numériques, la volonté de construire une société « innovatrice, intelligente et durable » sont autant d'opportunités pour les entreprises françaises innovantes dans l'industrie, les transports et l'environnement, la santé et le numérique. Cette dynamique milite pour inciter des entreprises françaises à se développer sur le marché japonais.

À Osaka, le Pavillon France a la volonté de s'adresser également aux Japonais, un public aux attentes élevées et aux références souvent éloignées du monde occidental. Il pourra rendre visible le « plan France 2030 » de réindustrialisation, et susciter des partenariats avec un Japon qui cherche des réponses à ses défis économiques à travers son projet de « Nouveau Capitalisme ».

En complémentarité de l'impact sur les visiteurs grand public, la stimulation des accords commerciaux est également un élément clé essentiel de la mission et du succès du Pavillon français.

4. D'Osaka 1970 à Osaka 2025

Le Japon est l'un des États membres fondateurs du Bureau International des Expositions (BIE). Il participe pour la première fois à une Exposition universelle en France, en tant qu'exposant, lors de l'Exposition de Paris de 1867. Depuis, le Japon n'a cessé de cultiver cette passion pour ces expositions universelles et internationales, et en a **organisé à plusieurs reprises en qualité de pays hôte.**

En 1970, le pays accueille la première Exposition universelle en Asie, à **Osaka.** Cet événement est d'une importance capitale pour le Japon, qui s'affirme alors comme un pays industriel avancé et ouvert au reste du monde. Sur le thème « Progrès et harmonie pour l'humanité », avec 77 pays participants, dont les États-Unis et l'URSS, l'exposition présente les progrès technologiques, non pas pour faire en faire l'apologie, mais plutôt dans une volonté de pédagogie et de paix. Rencontrant un record de fréquentation de 64 millions de visiteurs, elle devient la seconde exposition la plus populaire dans l'histoire de ces grands événements fédérateurs.

En 1985, le Japon reçoit 111 pays à **Tsukuba** à l'occasion de « l'Exposition internationale des sciences et de la technologie », centrée sur le thème « La maison et son environnement : science et technologie au service de l'homme chez lui ». Plus de 20 millions de visiteurs s'y sont rendus durant les six mois de l'Exposition.

En 2005, le Japon accueille de nouveau une Exposition universelle, à **Aichi**, dans les collines orientales de Nagoya, sur le thème « La sagesse de la nature ». 121 pays y participent.

Avec l'Expo 2025 Osaka, du 13 avril au 13 octobre 2025, le Japon va de nouveau réunir la communauté internationale pour célébrer le progrès sous ses meilleures facettes.



● L'EXPO OSAKA 2025 : CONCEVOIR LA SOCIÉTÉ DU FUTUR, IMAGINER NOTRE VIE DE DEMAIN

L'ambition de l'Expo Osaka 2025 est d'être un laboratoire international d'expertises et d'innovations, provenant d'acteurs publics et privés nationaux, pour construire la société de demain autour des Objectifs de Développement Durable de l'ONU et les partager avec le plus grand nombre.

Elle a lieu du 13 avril au 13 octobre 2025 à Osaka (Kansai) avec pour thème « **Concevoir la Société du futur, Imaginer notre vie de demain** », décliné en trois sous-thèmes : « **Sauver des vies** » : protéger la santé et lutter contre les catastrophes naturelles, « **Inspirer des vies** » : imaginer l'éducation et l'emploi à l'heure de l'Intelligence Artificielle et de la robotique, « **Connecter les vies** » : favoriser la compréhension entre les cultures et déployer l'innovation grâce aux technologies de l'information et de la communication, répartis en 3 macro-zones : **Green world, Pavilion world et Water world**.

Conçu par l'architecte japonais Sosuke Fujimoto, le site de l'événement rassemblera l'ensemble des Pavillons des Nations et Organisations internationales participantes et sera ponctué de places et d'esplanades le long de la ligne principale de circulation, apportant différentes ambiances et types d'expériences pour les visiteurs.

- Situé dans la zone « **Inspirer des vies** » (Empowering Lives), **le Pavillon France** entend « notre vie » au sens large, celui de la personne, de la société, du vivant, et questionne la place de l'homme dans son environnement et ce, afin de **faire rayonner l'expertise française dans toute sa diversité et son audace**.
- **Stratégiquement situé**, face à l'entrée principale d'Expo Osaka 2025, **le Pavillon France** bénéficie d'une **visibilité exceptionnelle**, et ce dès la sortie de la station de métro qui dessert l'Expo Osaka 2025, au centre du flux des visiteurs dans la zone « Inspirer des vies ». En vis-à-vis du Pavillon du Japon, sa situation renforce encore son attractivité et garantit un nombre accru de visites.

1. L'Expo 2025 en un coup d'œil

- Yumeshima Island, île artificielle localisée dans la baie d'Osaka
- 155 hectares
- Sosuke Fujimoto, architecte général du projet
- Un « anneau toit » en bois de 615 m de diamètre et de 2 km de circonférence qui circonscrit le site de l'Exposition universelle et dont le design symbolise « l'unité dans la diversité »
- Un thème principal : « **Concevoir la société du futur, imaginer notre vie de demain** »
- Trois sous-thèmes : « **Sauver des vies** », « **Inspirer des vies** », « **Connecter les vies** »
- Trois macro-zones : **Green world, Pavilion world et Water world**
- 28 millions de visiteurs attendus
- 80% des visiteurs : Japon, Chine, Corée
- 161 pays participants
- 9 organisations internationales impliquées

2. Les grandes innovations industrielles, techniques et scientifiques dévoilées lors des Expositions universelles

Depuis toujours, les Expositions universelles et internationales, sont centrées sur les échanges diplomatiques, technologiques et commerciaux. Elles permettent aux visiteurs de découvrir les dernières inventions et innovations, les nouveaux matériaux et techniques de fabrication, et aux pays participants, de montrer leur excellence au monde entier.

Focus sur quelques innovations majeures dévoilées lors des Expositions universelles

● 2020 Dubaï

Imaginé par Flying Whales, le dirigeable Leabot permettra de transporter jusqu'à 80 tonnes de marchandises vers des territoires inaccessibles, par voie terrestre ou maritime, et de réduire considérablement l'impact environnemental.

● 2015 Milan

Présentation du réseau Internet Protocol de nouvelle génération et d'une infrastructure capillaire Wi-Fi à accès internet à très haut débit.

● 2005 Aichi

Des robots humanoïdes, créés par Toyota, Sony ou Honda, capables d'assurer le nettoyage, la sécurité, le guidage... arpentent les allées de l'Exposition tandis que se déploie le « Bio-poumon », le plus grand mur végétal du monde.

● 1970 Osaka

Le premier téléphone portable permet de découvrir ce que cette technologie peut offrir. Sont également présentés un microscope électronique surpuissant, la première salle de cinéma Imax, ainsi qu'un train à sustentation électronique.

● 1962 Seattle

Les visiteurs sont émerveillés par le Shoebox d'IBM, un ordinateur qui répond aux commandes vocales.

● 1939 New York

Les visiteurs assistent à la première diffusion de télévision en direct depuis le site de l'Exposition.

● 1904 Saint Louis

La machine à Rayon X, aujourd'hui présente dans tous les hôpitaux et aéroports du monde, est présentée pour la première fois.

- **1905 Liège**

Le Chronophone, conçu par Léon Gaumont, est un des premiers appareils capables de synchroniser image et son.

- **1900 Paris**

La première ligne du métro parisien et le premier escalier mécanique sont inaugurés et filmés par les frères Lumière.

La plus grande lunette astronomique de l'époque, destinée à voir la Lune est mise en place au Palais de l'Optique. Elle mesure 60 mètres de long et pèse 20 tonnes.

- **1893 Chicago**

La première grande roue est dévoilée : elle mesure 80 m de haut, dispose de 36 cabines pouvant chacune accueillir 60 personnes !

- **1889 Paris**

L'Exposition de 1889 gratifie la capitale française de la Tour Eiffel.

Hermine Cadolle présente sous le nom de « Bien-Être », le premier soutien-gorge pour lequel elle dépose un brevet. Une révolution dans la garde-robe féminine !

- **1878 Paris**

Le phonographe de Thomas Edison est l'une des attractions majeures, relayé par tous les journaux et les revues.

- **1876 Philadelphie**

Alexandre Graham Bell présente le premier téléphone en exclusivité mondiale. C'est aussi la première apparition du Pop-Corn et du Ketchup Heinz.

- **1867 Paris**

Précurseur de l'Eurotunnel, le projet de construire un tunnel sous-marin entre l'Angleterre et la France est présenté lors de l'Expo. Conçu par l'ingénieur Aimé Thomé de Gamond, celui-ci ne sera pas réalisé.

- **1855 Paris**

Des échantillons de sodium, de chlorure d'aluminium et un lingot d'aluminium sont exposés dans la rotonde du Panorama. Plus de cinq millions de visiteurs peuvent admirer ce nouveau métal.

Le pendule de Foucault, inventé en 1851, met en évidence la rotation de la Terre et reçoit une mention très honorable.



● LE PAVILLON FRANCE, UNE MISE EN VALEUR AUDACIEUSE DES SAVOIR-FAIRE NATIONAUX

1. Un hymne à l'Amour en fil rouge

Le Pavillon France veut répondre aux défis environnementaux et sociétaux de notre époque en suscitant **un engagement individuel et collectif**. Il propose une nouvelle vision du futur, guidée par le sens de la vie et sa plus belle dimension, **l'Amour**, à travers **un imaginaire universel**.

L'art, la science, la technologie sont des ressources utiles pour contribuer à cette **vision amoureuse du futur**. Cette **quête de sens**, que le Pavillon France propose d'offrir aux visiteurs du monde entier, met en avant la technologie à travers sa capacité de répondre aux besoins fondamentaux de l'homme et de la nature.

Dans la culture japonaise, **la légende du fil rouge (Akai ito)** évoque l'union de deux êtres par un cordon magique indestructible et invisible qui relie leurs petits doigts. Le Pavillon France entend être **un symbole d'amour entre la France et le Japon**, et l'exposition permanente en est le cœur battant. Elle suggère un dialogue infini entre trois mouvements interconnectés : **l'amour de soi** (mise en valeur des capacités et des savoir-faire de chacun), **l'amour des autres** (qui passe par l'Art de vivre, la solidarité et l'inclusion) **et l'amour de la nature** (pour mieux la protéger, la restaurer ou l'exploiter de façon durable).

Dans différents domaines économiques (Entreprises du Patrimoine Vivant, innovation, transition énergétique, économie circulaire, Art de vivre...), culturels et scientifiques, ces **trois dimensions de l'Amour** mettront ainsi en valeur :

- **Audace** : Dans un monde en rupture et face aux enjeux de notre époque, le Pavillon France choisit de capitaliser sur l'exceptionnel dynamisme de l'écosystème français d'innovation.
- **Savoir-Faire** : L'Art de vivre à la française évoque la gastronomie, la science, la mode, la culture, la diversité, le raffinement et incarne la vitrine de la France à l'étranger.
- **Engagement** : L'autonomie, l'émancipation, la responsabilisation individuelle et l'engagement collectif permettent d'agir pour relever les défis du monde contemporain.

Ces valeurs portées par le Pavillon France sont une illustration de la marque France.

2. Un bâtiment concept, créé pour émouvoir

Le Pavillon France a été pensé pour accueillir plus de 3 millions de visiteurs et proposer une « **expérience visiteur** » unique, parcours polysensoriel riche en émotions positives, qui fait appel à la vue, à l'ouïe, à l'odorat, au toucher et au goût.

Créé par l'**agence Coldefy & Associés Architectes Urbanistes et le cabinet CRA-Carlo Ratti Associati**, le Pavillon France décline le fil rouge d'un hymne à l'Amour dans son **architecture globale** : les espaces d'exposition permanente et temporaire, les espaces de service au public (la boutique, la boulangerie-pâtisserie et le bistrot) ainsi que les espaces dédiés aux professionnels et partenaires du Pavillon.

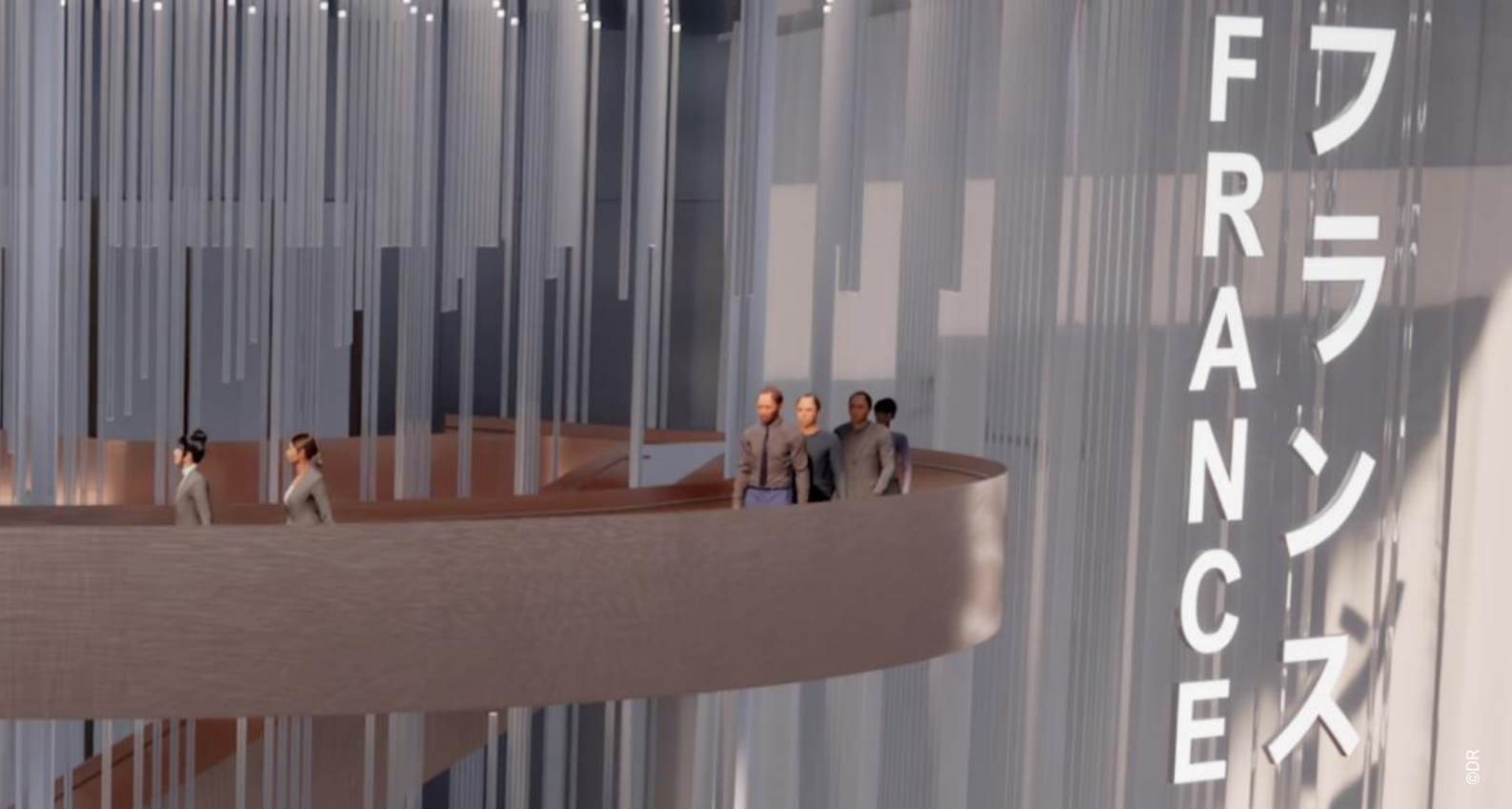
Une expression forte de l'identité française

La **façade imposante** du pavillon se dévoile dès l'entrée des visiteurs sur le site de l'Expo 2025. Elle évoque, dans un style épuré et moderne, **une scène de théâtre ouverte sur le public** tout en gardant sa part de mystère. **Ses façades latérales sont, comme au théâtre**, entièrement voilées et donnent l'accès aux différents espaces à travers des passages qui sont autant de lieux de rendez-vous.

Niché dans le prolongement de la façade arrière du Pavillon, **le jardin est partie intégrante de l'exposition permanente**. En cohérence avec le fil rouge du Pavillon, un hymne à l'Amour, la scénographie spectaculaire du jardin résonne avec les messages du Pavillon liés à l'amour de la nature.

L'ensemble évoque sensualité, distinction, et chic à la française.



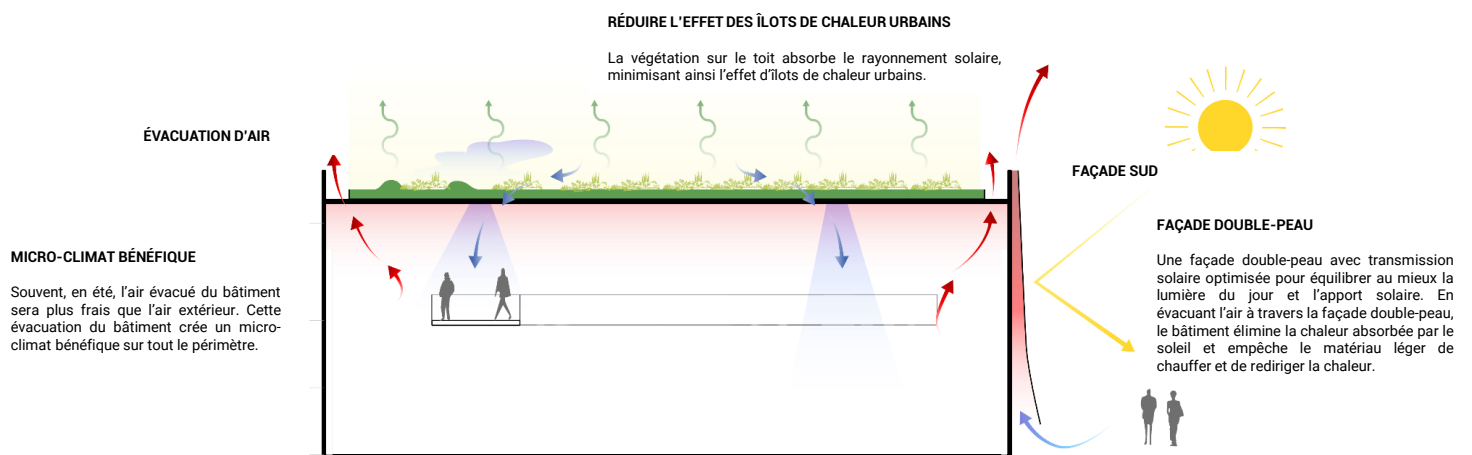


3. Un bâtiment conçu dans un esprit vertueux et durable

Le Pavillon est conçu comme un **bâtiment temporaire**, pensé pour optimiser son recyclage. La structure métallique est ré-assemblable en éléments et modules pouvant servir à d'autres constructions. 21% de la surface construite du Pavillon est constituée de modules préfabriqués loués et réutilisables.

L'**enveloppe extérieure**, au-delà de son aspect esthétique, agit comme une protection du Pavillon France. Conçue comme une double peau, elle **améliore la performance thermique du bâtiment** en réduisant les transferts de chaleur. Associée à la **ventilation naturelle**, elle **réduit la consommation d'énergie** pour le chauffage et la climatisation.

Un toit végétalisé isole le bâtiment, contribuant à **l'abaissement des températures** et à **l'amélioration des performances thermiques**. Ce toit permet également de retenir et réutiliser les eaux de pluie.



LE PAVILLON FRANCE EN CHIFFRES

L'organisation du Pavillon est conçue pour accueillir une très importante fréquentation, estimée à **plus de 25 000 visiteurs par jour**, tous espaces confondus.

- 87 m de long, 22,5 m de large au plus étroit et 31,7 m de large sur la façade arrière
- Hauteur maximum 17 m, hauteur minimum 11,5 m
- Façade principale (Est) : 17 m de haut et 22,5 m de large (soit 382.5 m²)
- Façade Sud : hauteur comprise entre 17 et 11,5 m, longueur 87 m
- 4 000 m² de planchers
- dont 300m² de jardin
- Exposition permanente : 880 m²
- Exposition temporaire : 200 m²
- Bistrot : 100 m² intérieur et 30 m² de terrasse
- Boutique : 34 m²
- Boulangerie-pâtisserie : point de vente de 29 m² et 135 m² de fournil



• L'EXPÉRIENCE VISITEURS

L'expérience visiteurs promet de **l'émotion** pour faire de la visite un moment marquant. Elle propose **une vision et du sens** à travers la représentation engagée de la France et des entreprises françaises. Elle offre de **l'innovation** grâce à la présentation interactive des solutions proposée par les acteurs français. Enfin, la visite décline une **dimension plurielle**, partageant les expériences et le savoir-faire issu de l'écosystème français économique, scientifique et culturel et de la diversité des territoires.

Le parcours visiteurs commence dès la file d'attente, qui débute sous l'auvent abrité du Pavillon, passe devant la boulangerie-pâtisserie, et permet à chacun de prendre progressivement de la hauteur par une rampe en pente douce.

Dans le sas d'entrée vers la scénographie permanente, le visiteur découvre **une Tapisserie d'Aubusson** : « Ashitaka soulage sa blessure démoniaque », inspirée du film « Princesse Mononoké » de Hayao Miyazaki. L'œuvre monumentale est **un véritable emblème de l'amitié entre la France et le Japon**.

Le visiteur emprunte ensuite une passerelle pour découvrir la première partie de l'exposition permanente. Après cette première étape du parcours scénographique permanent, le visiteur pénètre dans le jardin, deuxième étape de l'exposition permanente. **Un moment qui se veut hors du temps** et qui invite à contempler la beauté de la nature avant de regagner le Pavillon pour la troisième partie de l'exposition permanente.



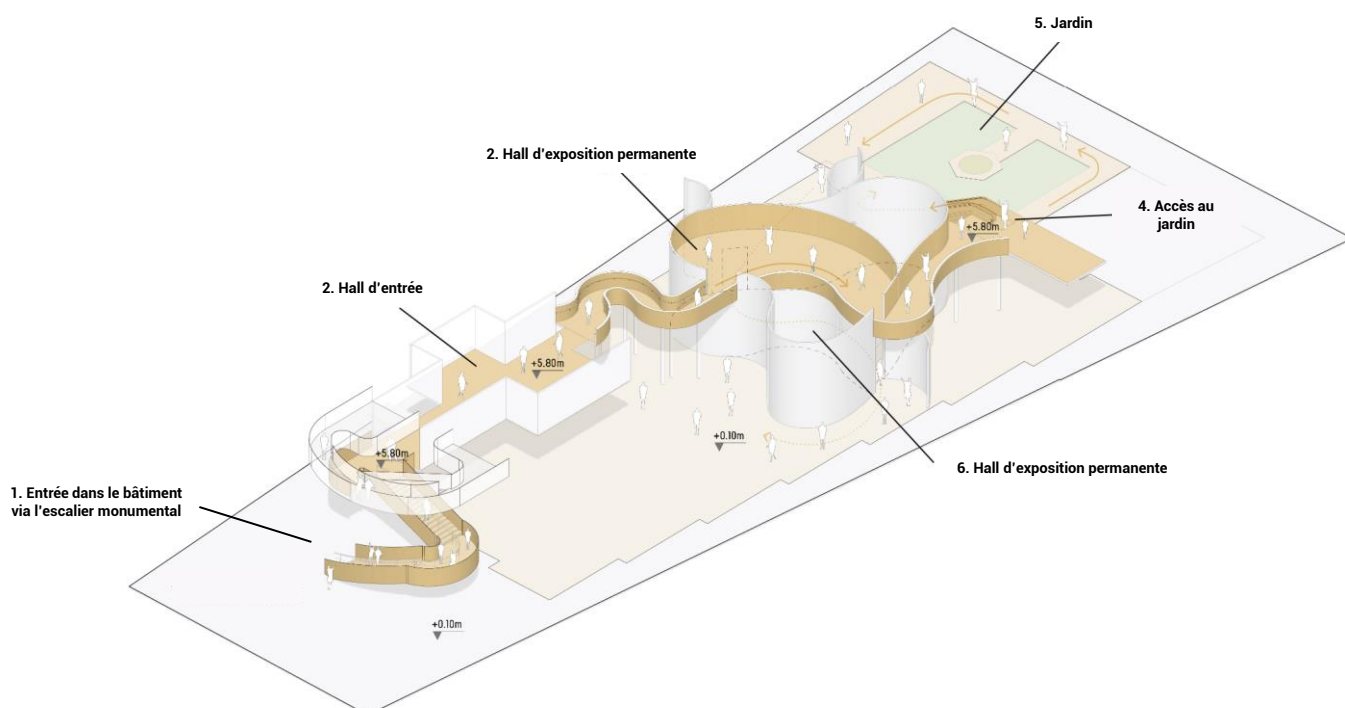


1. Une exposition permanente conçue comme une promenade amoureuse

Conçue avec la collaboration de l'artiste **Justine Emard**, dont elle est la **directrice artistique**, l'**exposition permanente** est une promenade amoureuse dans le cadre d'un parcours, ouvrant un dialogue infini entre trois mouvements : **l'amour de soi**, **l'amour des autres** et **l'amour de la nature**.

Elle débute sur une passerelle qui traverse le bâtiment, se poursuit dans le jardin et s'achève au rez-de chaussé du bâtiment pour la troisième et dernière partie de l'exposition permanente.

La scénographie de l'exposition permanente fait le choix de faire appel à différents modes de présentation : décors, mapping, objets, œuvres d'art, prototypes... La technologie y est présentée avant tout comme un moyen et une réponse aux besoins de l'homme et de la nature.





2. Le design dans tous ses états

En complément des **espaces d'exposition** et de ceux dédiés au **service du public** (la boutique gérée par le groupement Tricots Saint James et Arteum ainsi que la boulangerie-pâtisserie et le bistrot opérés par Maison Eric Kayser), **différents espaces fonctionnels** - lounge de co-working, salle de conférence et de démonstration, espace modulable de réunions, salon de réception - sont réservés aux partenaires et aux acteurs professionnels souhaitant organiser leurs événements b to b ou publics dans le cadre du Pavillon France.

La création française, dans toute sa diversité, sera mise à l'honneur sur le Pavillon France durant 6 mois, renouant notamment avec la tradition de l'édition de pièces de design inédites à l'occasion des Expositions universelles à l'image de l'ensemble de Pierre Paulin imaginé pour l'Exposition universelle d'Osaka en 1970.

Le Pavillon France sera l'écrin d'une **gamme créée spécialement pour son bistrot** par **Tectona**, en partenariat avec **le Mobilier national** et à l'issu d'un appel à projet monté en partenariat avec la **Villa Noailles** et son directeur Jean-Pierre Blanc. Le lauréat de l'appel à projet est Jean-Baptiste Fastrez, avec une ligne de mobilier appelée Grenouille (*Kaeru* en japonais). Cette ligne exclusive fait écho au fil rouge du Pavillon France, **Un hymne à l'Amour**, et ouvre le dialogue sur l'amour de la nature.

La direction de la création des espaces hors exposition permanente du Pavillon France a été confiée à l'**artiste et designer José Lévy**.

3. Une programmation pour valoriser les atouts de la France

La programmation du Pavillon rythmera ses six mois de vie. Elle s'appuiera sur le fil éditorial du Pavillon, *un hymne à l'Amour*, et sur les **17 Objectifs de Développement Durable (ODD)** qui constituent le socle de la programmation d'Expo Osaka 2025.

La programmation du Pavillon France sera articulée autour de 3 axes :

- **Six expositions temporaires** présenteront des savoir-faire vivants, des œuvres d'arts ou des expériences immersives en « live ».
- **Des quinzaines thématiques au cœur de la programmation** : conçues autour de 12 thèmes principaux liés aux Objectifs de Développement Durable, elles animent le Pavillon avec des conférences, des « talks », des grands témoins, des projections, des spectacles...

Les journées spéciales du Pavillon France

- **13 avril 2025** : Inauguration
- **2 mai 2025** : Journée de l'Égalité Femme / Homme
- **9 mai 2025** : Journée de l'Europe
- **14 juillet 2025** : Fête nationale française
- **13 septembre 2025** : Journée de la France
- **A venir** : Journée de la Francophonie
- **13 octobre 2025** : Clôture



Les quinzaines thématiques

Les quinzaines thématiques sont ancrées au cœur de cette programmation et chaque quinzaine est illustrée sur le Pavillon par des talks, des grands témoins, des projections, des spectacles...

TERRITOIRE & ALIMENTATION Viser des modes de production et de consommation durables 13 avril – 30 avril 2025	ÉGALITÉ ET PARITÉ Parvenir à une société mondiale égalitaire 1^{er} mai – 15 mai 2025	VILLE & PORT DURABLE Concevoir un habitat résilient et développer des mobilités douces 16 mai – 31 mai 2025	OCÉANS Découvrir, préserver et exploiter nos océans aux fins de développement durable 1^{er} juin – 15 juin 2025
CLIMAT Agir pour la transition écologique 16 juin – 30 juin 2025	SANTÉ Accompagner la recherche et l'innovation au service du bien être 1^{er} juillet – 15 juillet 2025	ESPACE Relever les nouveaux défis de l'exploration spatiale 16 juillet – 31 juillet 2025	PAIX Promouvoir le Vivre Ensemble 1^{er} août – 15 août 2025
CRÉATION Repérer, stimuler, partager et diffuser les talents artistiques 16 août – 31 août 2025	BIODIVERSITÉ Préserver et restaurer le vivant 1^{er} septembre – 15 septembre 2025	ÉDUCATION Assurer l'accès pour tous à la connaissance et aux savoirs 16 septembre – 30 septembre 2025	SPORTS Promouvoir l'activité physique et sportive pour tous 1^{er} octobre – 13 octobre 2025

Les 17 objectifs de développement durable



Un Pavillon en expérience immersive, universellement accessible

28 millions de visiteurs sont attendus sur l'Expo Osaka 2025, dont au moins **3 millions sur le Pavillon France**. C'est beaucoup, mais peu au regard des nombreux publics intéressés en France et dans le reste du monde. Le Pavillon sera donc **accessible à distance sous une forme virtuelle** à tous les publics, et notamment aux jeunes qui apprécient particulièrement ce type d'expérience.

L'expérience immersive va être créée à partir du Pavillon France physique, de son exposition permanente et d'autres animations. La visite virtuelle sera accessible depuis son téléphone ou son ordinateur personnel, et pourra s'effectuer dans des lieux dédiés à l'immersion ou chez soi. Elle permettra **d'interagir avec des points d'intérêts du Pavillon France**.

• LES GRANDES ÉTAPES DE LA VIE DU PAVILLON

2023

- **26 mai**
Signature officielle de la participation de la France
- **7 août**
Signature des contrats de construction et de scénographie du Pavillon

2024

- **9 janvier**
Révélation du Pavillon France
- **23 avril**
Premier coup de pelle du Pavillon France
- **Dernier trimestre**
Fin de la construction du Pavillon France

2025

- **Premier trimestre**
Aménagements intérieurs
- **13 avril**
Ouverture de l'Exposition universelle et du Pavillon France
- **13 octobre 2025**
Fermeture de l'Exposition universelle et du Pavillon France

• LES PARTENAIRES DU PAVILLON FRANCE

Le Pavillon France à l'Expo 2025 Osaka a pour ambition de valoriser la dynamique économique engagée par la France. Elle est fondée sur la souveraineté énergétique, une réindustrialisation décarbonée de nouvelle génération, et sur la volonté de relever les défis scientifiques et sociétaux actuels comme par exemple le 4^{ème} âge, ou également les enjeux autour d'une meilleure qualité de vie pour l'Homme et la Nature dans un avenir proche. Le Pavillon s'appuie aussi sur la capacité de notre pays comme leader mondial de l'Art de vivre et des Industries Culturelles et Créatives.

L'Exposition universelle Osaka 2025 est une vitrine exceptionnelle de valorisation des expertises et des innovations des entreprises qui ont déjà rejoint le Pavillon France.

L'excellence des savoir-faire français est internationalement reconnue dans de nombreux domaines : aéronautique, spatial, énergétique, environnemental, culture, science, agricole, santé ou encore du luxe. Talents appréciés et recherchés, ils ont démontré à travers le temps leur capacité à s'adapter aux évolutions technologiques et à offrir des solutions toujours plus innovantes.

La France, dans la diversité de ses territoires, est un grand réservoir de talents, toutes générations confondues. Pour certains moins connus à l'international, ils bénéficieront ainsi d'un accélérateur de notoriété à travers les 6 mois d'activités du Pavillon France.

Les partenaires du Pavillon viendront également enrichir la programmation et la scénographie du Pavillon (espaces d'exposition, parcours visiteur, quinzaines thématiques, etc.) grâce à leurs expertises et leurs connaissances.

C'est une occasion unique de faire valoir leurs apports aux enjeux du XXI^e siècle, de donner confiance en l'avenir et de renforcer l'image de la France à l'international et auprès des Français.

Partenaires du Pavillon France

Partenaires Gold



Partenaires Bronze



Partenaires thématiques



Partenaires associés



Partenaires institutionnels



Partenaires médias



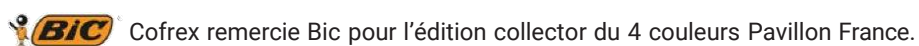
Concessionnaires boutique



Concessionnaire bistrot & boulangerie-pâtisserie



Soutien



ANNEXES

BIOGRAPHIE

JACQUES MAIRE

· COMMISSAIRE GÉNÉRAL DU PAVILLON FRANCE
· OSAKA 2025 ET PRÉSIDENT DE COFREX



Diplomate, Jacques Maire a débuté dans les questions européennes à Paris (quai d'Orsay et cabinet du Premier Ministre) et à Bruxelles. Il a exercé diverses responsabilités au sein de l'État : Directeur de cabinet de la ministre de l'Aménagement du Territoire et de l'Environnement (1997-1998), Délégué aux Affaires européennes et internationales du ministère de l'Emploi et de la Solidarité (1999-2002), Directeur des entreprises et de l'économie internationale du ministère des Affaires Étrangères (2012-2014). Il a été Ambassadeur, représentant spécial pour la reconstruction et le développement des pays en crise (2017), et notamment des Pays du Sahel et du Proche Orient. Il est nommé Commissaire Général du Pavillon France et Président de COFREX le 7 février 2023.

Dans le secteur privé, Jacques Maire a exercé différentes responsabilités au sein du groupe AXA entre 2002 et 2012, comme Directeur développement international du groupe AXA puis directeur général d'AXA groupe Hongrie et d'AXA Banque Hongrie (2002-2012). Il a également été directeur de l'Agence de notation sociale et environnementale Vigeo-Eiris (2015) et directeur de mission pour la mise en œuvre de la Cop 21 pour la filière française des Smart Grids (2016).

Sur le plan politique, Jacques Maire a exercé différents mandats en Bretagne entre 1995 et 2008, en tant conseiller municipal de Plabennec, ensuite Vice-Président de la Communauté Urbaine de Brest puis Conseiller régional. Élu en 2017 député des Hauts de Seine, il devient vice-président de la Commission des affaires étrangères puis président du groupe libéral de l'Assemblée parlementaire du Conseil de l'Europe jusqu'en juin 2022.

Né en 1962 à Enghien-les-Bains, Jacques Maire est titulaire d'une maîtrise d'économie appliquée de Dauphine, d'un DESS de Finance internationale, diplômé de l'Institut d'Études Politiques de Paris et ancien élève de l'École Nationale d'Administration, promotion « Jean Monnet » (1990).

Il est par ailleurs vice-Président du Think-Tank « Confrontations-Europe ».

COFREX : UNE VISION DE LA FRANCE A L'INTERNATIONAL



Fondée en janvier 2018, la société COFREX (Compagnie Française des Expositions) est une SAS à capitaux publics.

Sa création marque pour la première fois l'émergence d'une structure d'expertise pour la présence française dans les événements internationaux grand public.

Elle a pour vocation de préparer, d'organiser et de mettre en œuvre la participation de la France aux Expositions universelles et internationales.

La création de COFREX s'inscrit dans **un projet durable permettant de s'appuyer sur l'expérience des Expositions précédentes afin d'organiser de façon optimale et au meilleur coût les futures participations de la France aux Expositions universelles et internationales.** Elle s'inscrit dans une logique de partenariat entre acteurs publics et privés, mobilisés autour de l'image et de l'attractivité économique de la France.

Elle dispose d'une filiale au Japon : Republic of France Pavillon Osaka 2025.

www.cofrex.fr

LA MARQUE FRANCE

Dans la compétition pour l'influence à l'échelle mondiale, il est fondamental d'entreprendre un travail approfondi sur la création de la marque France afin de renforcer notre rayonnement en tant que nation de premier plan. C'est au travers de l'audace que rejaillissent les valeurs fondamentales de la France : l'humanisme, l'universalisme, l'inclusion, la créativité, l'excellence, l'ouverture...

Notre « esprit français » de remise en question nous singularise.

Il nous incite sans cesse à réinventer, stimuler les idées innovantes et faire se rencontrer les talents pour transformer les choses, bousculer le statu quo et avoir un impact positif sur le monde.

A l'aide notamment d'une campagne internationale, le positionnement unique de la marque France contribue ainsi à renforcer l'attractivité de la France au niveau mondial et inspire l'ensemble de ses marques filles (ChooseFrance™, TasteFrance™, ExploreFrance™, PartnerWithFrance™ et ExperienceFrance™) qui promeuvent la France à l'étranger dans tous les secteurs d'activité.



CONCEPTION ET RÉALISATION DU PAVILLON FRANCE

1. Le pack créatif

COLDEFY & ASSOCIÉS ARCHITECTES URBANISTES,
THOMAS COLDEFY ET ISABEL VAN HAUTE
ARCHITECTES



Coldefy est une agence internationale d'architecture et d'urbanisme implantée à Lille, Paris, Shanghai et Hongkong, composée de 60 collaborateurs. Après avoir collaboré avec des agences internationales de renom à Londres, New York et Paris, Thomas Coldefy et Isabel Van Haute rejoignent en 2006 l'agence Coldefy & Associés Architectes Urbanistes (CAAU), qu'ils codirigent aujourd'hui.

La même année, ils remportent le concours international du Hong Kong Design Institute, devant 162 équipes. Ils imaginent un nouveau pragmatisme, où l'expérience sociale et sensorielle, la dynamique de l'individu et celle de la communauté, les circulations et le programme influencent la forme. L'agence signe avec ce projet un manifeste pour une architecture sensible qui incarne leur approche, leurs valeurs et lance le studio.

En 2022, elle a remporté le projet de rénovation du bâtiment du Parlement européen, un édifice de 84.000 mètres carrés dans lequel se situe l'hémicycle, surnommé « le Caprice des Dieux ». Un budget de près de 500 millions d'euros pour faire de ce bâtiment « un modèle d'architecture vertueuse, écologique, ouverte sur la ville et qui reconnecte l'urbain et la nature ». Au total, 132 architectes avaient déposé leur candidature à ce concours, notamment Renzo Piano, Shigeru Ban et Snøhetta.

Finesse, monumentalité, urbanité et souci du détail composent la signature de l'agence, qui se distingue par son dynamisme et sa créativité, s'appuyant sur des pratiques durables et innovantes, en phase avec les défis environnementaux d'aujourd'hui et de demain.

En 2022, en reconnaissance du travail, de l'engagement et de la contribution de l'agence au rayonnement artistique de la France, la ministre de la Culture, Rima Abdul Malak, nomme Thomas Coldefy au grade de Chevalier de l'ordre des Arts et des Lettres.

www.coldefy.fr

· **CRA-CARLO RATTI ASSOCIATI**
· **ARCHITECTE**



CRA-Carlo Ratti Associati est un cabinet international d'architecture et d'innovation basé à Turin, Londres et New York. CRA est actuellement impliqué dans de nombreux projets mondiaux, embrassant toutes les échelles d'intervention tout en visant à accélérer la convergence entre le design, la nature et les technologies numériques dans les villes.

Parmi les projets récents, citons le gratte-ciel biophilique Capita-Spring de 280 mètres de haut à Singapour, le plan directeur du quartier de l'innovation de Milan (MIND), le complexe de bureaux ILOW à Paris, le réaménagement du siège de la Fondation Agnelli à Turin, le commissariat urbain de la biennale Manifesta 14 à Prishtina, au Kosovo. CRA possède une vaste expérience dans la conception d'expositions universelles, du pavillon de l'eau numérique à l'Expo Zaragoza 2008, au Future Food District à l'Expo Milan 2015, en passant par le pavillon national de l'Italie à l'Expo Dubaï 2020. CRA est le seul bureau d'études dont les travaux ont figuré trois fois dans la liste des «Meilleures inventions de l'année» du magazine TIME.

Le bureau est dirigé par Carlo Ratti, directeur du Senseable City Lab au Massachusetts Institute of Technology (MIT), et l'un des dix chercheurs les plus cités au monde dans le domaine de l'innovation urbaine.

www.carloratti.com

· **JUSTINE EMARD DIRECTRICE ARTISTIQUE**
· **DE L'EXPOSITION PERMANENTE**



Justine Emard, artiste, explore les nouvelles relations qui s'instaurent entre nos existences et la technologie. En associant les différents médiums de l'image – de la photographie à la vidéo et la réalité virtuelle –, elle situe son travail au croisement entre les neurosciences, les objets, la vie organique et l'intelligence artificielle. Ses dispositifs prennent pour point de départ des expériences de Deep-Learning (apprentissage profond) et de dialogue entre l'humain et la machine. Depuis 2016, elle collabore avec des laboratoires scientifiques au Japon. Elle est lauréate de la résidence *Hors-les-murs* de l'Institut Français en 2017 à Tokyo. Son travail a été exposé dans des musées tels que le NRW Forum (Düsseldorf), le National Museum of Singapore, le Moscow Museum of Modern Art, l'institut Itaú Cultural (São Paulo), la Cinémathèque Québécoise (Montréal), le Irish Museum of Modern Art (Dublin), le Mori Art Museum (Tokyo), le MOT Museum of Contemporary Art Tokyo, Barbican Center (Londres), le World Museum (Liverpool), la Fondation Pernod Ricard (Paris), le Cnes – Centre national d'études spatiales (Paris) et le ZKM, Centre d'Art et Medias (Karlsruhe). Elle participe à des Biennales internationales comme la Biennale internationale d'Art Contemporain de Moscou (Russie), la Triennale de Tongyong (Corée du Sud), la Biennale de Karachi (Pakistan) et la Biennale de Chengdu (Chine).

En 2020, elle est lauréate de la commande nationale photographique « IMAGE 3.0 » du Centre national des arts plastiques (CNAP) en partenariat avec le Jeu de Paume à Paris. En 2021-22, elle est artiste-professeure invitée au Fresnoy, Studio national des arts contemporains. Ses œuvres font partie de collections nationales et internationales.

<https://justinemard.com/>

⋮ **JOSÉ LÉVY**
⋮ **DIRECTEUR DE LA CRÉATION DU PAVILLON FRANCE**



J O S É L É V Y 

Artiste globe-trotter, José Lévy interviendra comme Directeur de la Création du Pavillon France Osaka 2025 dans le cadre d'un partenariat spécifique. Il apportera son regard et son expertise sur le design des espaces publics et professionnels, hors exposition permanente, du Pavillon.

Artiste pluridisciplinaire, José Lévy évolue à la croisée des arts décoratifs et des arts plastiques avec talent et une poésie teintée d'humour. Chacune de ses créations exprime une alliance unique de fantaisie et de rigueur.

Grand Prix de la Ville de Paris, lauréat de la Villa Kujoyama (Kyoto), José Lévy collabore avec des institutions culturelles et éditeurs de renom comme la Manufacture de Sèvres, la cristallerie de Saint Louis, la Maison Hermès, Astier de Villatte, Roche-Bobois, Dyptique, Monoprix ou encore Serax ou Lelièvre.

Ses créations sont exposées dans des institutions culturelles de premier plan comme le musée Guimet, le musée de la Chasse, le Petit Palais, le Palais de Tokyo ou encore Perrotin.

En 2023, José Lévy a conçu « VERT - VERRE », le nouveau restaurant du Mac Val.

En 2024, à la demande de la Villa Kujoyama et la Fondation Bettencourt, il sera le commissaire d'une exposition anniversaire des 10 ans de la relation entre les deux institutions.

Par ailleurs, il crée les costumes pour la prochaine adaptation, orchestrée par le metteur en scène Arthur Nauzyciel, de la pièce de Jean Genêt « Les Paravents », programmée en juin 2024 au Théâtre de l'Odéon.

www.joselevy.fr

2. Les prestataires de la construction et de la scénographie du Pavillon France



: RIMOND

RIMOND s'est imposé comme un leader dans le domaine des Expositions universelles en tant qu'acteur international en matière de conception et de construction. RIMOND est le spécialiste des projets architecturaux complexes et se définit par son engagement dans des réalisations ambitieuses. RIMOND a notamment contribué à l'Expo 2015 à Milan, l'Expo 2020 à Dubaï, l'Expo 2023 au Qatar et la prochaine Expo 2025 à Osaka. L'un des projets clés de RIMOND est le dôme Al Wasl Plaza à l'Expo 2020 de Dubaï, un projet qui met en évidence sa compétence dans la réalisation de structures prépondérantes. La participation de RIMOND aux grands travaux pour Qatar 2023 démontre une aptitude particulière à superviser et à mettre en œuvre des projets complexes et de grande envergure. RIMOND est prêt à tirer parti de cette vaste expérience pour le Pavillon France à l'Expo 2025, avec l'objectif de créer un espace qui incarne à la fois l'innovation et les éléments qui représentent la quintessence de la culture et l'esthétique française.

En plus de ses engagements dans les Expositions universelles, RIMOND est reconnu pour la réalisation de projets haut de gamme en collaboration avec des studios d'architecture de renommée mondiale. RIMOND réalise des projets résidentiels ultra-luxueux et des projets hôteliers, chacun caractérisé par un design pointu et un savoir-faire artisanal sur-mesure. Sur le marché français, RIMOND a développé des projets résidentiels haut de gamme sur la Côte d'Azur.

⋮ **GSM PROJECT**
⋮ **EXPÉRIENCE IMMERSIVE**



GSM Project s'est donné pour mission de faire vivre des expériences inoubliables. Le studio adopte une approche axée sur un design immersif et la participation des publics afin de redéfinir la perception des visiteurs d'aujourd'hui sur des sujets allant de l'histoire aux cultures, de la nature aux technologies.

Fondé à Montréal en 1958, GSM Project repose sur une pratique du design multidisciplinaire. Scénographie, muséographie, graphisme, média sont les quatre expertises intégrées et structurantes qui permettent d'imaginer des expériences transformant des concepts en véritables histoires prenant vie dans un espace. Le studio se spécialise dans la conception et la réalisation d'expositions et d'expériences pour une diversité de secteurs allant des musées aux centres des sciences, des tours d'observation aux sites touristiques, ainsi que les grands événements mondiaux.

Parmi les réalisations qui ont forgé la renommée internationale du studio, on peut citer des expositions marquantes pour Pointe-à-Callière, cité d'archéologie et d'histoire de Montréal, le Musée national de Singapour, l'expérience d'observation At The Top à la Burj Khalifa de Dubaï, l'exposition interactive Star WarsMC Identités en tournée internationale pendant plus de 10 ans ainsi que des pavillons d'exception dans le cadre d'Expositions universelles telles que l'Expo 67 de Montréal, l'Expo 86 de Vancouver, l'Expo 98 de Lisbonne et l'Expo 2010 de Shanghaï.

Avec des projets en Amérique du Nord, en Asie et en Europe, les équipes de GSM Project sont situées à Montréal, Singapour et Paris. Depuis plus de 20 ans, l'agence développe des projets en France, dont les réalisations récentes comprennent le parcours permanent de la Cité du Vitrail à Troyes (2022) et le parcours de visite de la Distillerie Cointreau à Angers (2020). GSM Project prendra part à l'Exposition universelle Osaka 2025 en mettant en scène l'exposition permanente du Pavillon France, imaginée par l'artiste plasticienne Justine Emard et produite par Expomobilia, entrepreneur général en exposition internationale, avec la collaboration des concepteurs lumière de 8'18" et des paysagistes de Topager.

En avril 2022, GSM a rejoint Humanise, un collectif d'entreprises indépendantes dans le domaine des communications. Cette association a été l'occasion d'opérer un changement de gouvernance - 4^{ème} génération - et de mettre de l'avant une nouvelle génération de créateurs chez GSM : Eric Demay, François Bellehumeur, Erika Kiessner et Nathanael Meyer, ici aux côtés de Sébastien Fauré, président d'Humanise, sont les nouveaux associés qui assurent le développement de l'agence.

<https://gsmproject.com/fr/>



EXPOMOBILIA

Depuis 1973, Expomobilia excelle dans le domaine des constructions personnalisées et temporaires à la pointe de la technologie. L'entreprise s'est imposée comme un entrepreneur général mondial pour les stands de foire, les pavillons, les structures événementielles, les centres d'expérience et les expositions culturelles.

Expomobilia est une filiale indépendante de MCH Group AG depuis 2007 et emploie plus de 100 personnes dans le monde. Le siège de l'entreprise est basé à Zurich en Suisse. Les bureaux d'accueil et les productions sont établis dans plus de 15 villes en Europe, aux États-Unis, aux Émirats arabes unis et en Asie.

Pour la première édition de la nouvelle foire d'art, Paris Art Basel, en 2022, Expomobilia a été impliquée en amont dans la conception et la planification et pris en charge la gestion des exposants des 156 galeries. Outre les surfaces d'exposition des galeries, l'équipe a également planifié et construit l'entrée, les cafés et les lounges des collectionneurs, le tout réalisé en six semaines seulement.

www.expomobilia.com/fr/



www.cofrex.fr

www.franceosaka2025.fr

CONTACTS PRESSE

Nathalie Mercier

Directrice de la Communication et de la Programmation

nathalie.mercier@cofrex.fr

Chloé Villanova

Assistante Communication et Programmation

chloe.villanova@cofrex.fr

Hill & Knowlton

cofrex@hillandknowlton.com

Crédits photographiques :

Page 1, 12, 13, 14, 15, 16, 17, 18, 19 : © Coldefy & Carlo Ratti Associati

Page 3 : Présidence de la République.

Page 5 & 24 : Olivier

Roller. Page 13 : Justine

Emard. Page 26 : Vincent

Desailly.

P27 : Sara Magni et Quentin Chevrier.

Page 28 : Audoin

Desforges. Page 30 : GSM

Project.

Page 33 : © Coldefy & Carlo Ratti Associati



フランス